

MAGYAR KOSÁRLABDÁZÓK ORSZÁGOS SZÖVETSÉGE

## Kenguru és Gyermek Kupa

# **Védekezési és támadási megkötések U11 Kenguru és U12 Gyermek korosztályokban**

MEGTÁRGYALTA ÉS ELFOGADTA AZ MKOSZ

Szakmai és Utánpótlás Bizottsága

2011.



## **Védekezési és támadási megkötések U11 „Kenguru” és U12 „Gyermek” korosztályokban**

**Az MKOSZ által kiírt és támogatott versenyeken, ezen általános megfogalmazott alapelvek alapján kell a védekezést és a támadást oktatni, alkalmazni és betartatni.**

### **Védekezés:**

- Kenguru és Gyermek korosztályban a pálya egész területén kizárólag emberfogásos védekezés alkalmazható; a 3 pontos vonalon belül kötelező a szoros, követő emberfogás (a magyarázat szerint értelmezendő). A területvédelem minden formája tilos!
- A Kenguru és Gyermek korosztályban a pálya egész területén tilos a kettőzés, a csapdázás és az (egy passz távolságról történő besegítés). Bedobásnál is!
- E szabályok megszegése esetén első esetben figyelmeztetni kell a vétkes játékost, második és minden további esetben technikai hibát kell ítélni a vétkes játékos ellen.
- A korosztályos feladatokkal ellentétes felállások esetén első esetben az edzőt figyelmeztetni kell, második és minden további esetben technikai hibát kell ítélni a vétkes edző ellen.

### **E szabályok betartatása a játékvezetők, valamint a hivatalos versenyfelügyelők feladata!**

A játékvezetők év eleji és évközi továbbképzésein az alábbi elvekkel kapcsolatos előadásokat kell tartaniuk a szervezőknek; valamint az érintett korosztályos mérkőzések előtt – a technikai értekezleten – a VB elnöknek rövid, de részletes eligazítást kell tartania a játékvezetőknek és az érintett edzőknek. Ilyenkor is mértékadók a fenti alapelvek és az alábbi magyarázatok.

### **A megkötések (alapelvek) és a szabályok be nem tartása és kijátszása szakmai etikai vétség.**

## Magyarázat a védekezéssel kapcsolatos szabályokhoz









(Segédlet az edzők és játékvezetők részére!)

**A védekezési szabályok a helyes védekezés alapjainak megtanulását segítik elő. Ezért kötelező az alkalmazásuk és a betartásuk.**

**Az elsődleges szakmai cél: az egyéni felelősség az aktív és szabályos védőmunka kialakítása.**

1. A labdás támadót - a 3 pontos vonal közelében és azon belül - kötelező szorosan fogni (egy kartávolságra, hajlított könyökkel).
2. A labdástól egy átadásra (kb.: 4-6 méter) vagy közelebb lévő támadót úgy kell fogni, hogy a védő alapállása a támadóval szemben, keze az átadási sávban legyen és maga a védő egy lépésnél messzebb ne menjen a támadójától. (zárt védekezés)
3. A labdától két passz távolságra helyezkedő támadó védésekor nem kötelező hogy védő alapállása a támadóval szemben legyen, de hátat nem fordíthat neki – kivétel a besegítés ideje – látnia kell labdást és saját emberét is, helyezkedése a későbbiekben részletesen lesz bemutatva. (elfogadott a zárt és a nyitott védekezés is)
4. A segítő védők behúzódása szigorúan szabályozott és erősen korlátozott.
5. Egész pályán nem kötelező a letámadás, de ha egy csapat letámad, az csak emberfogással történhet.
6. Kenguru és Gyermek korosztályban, ha a labdás támadó megverte védőjét, a többi védő besegíthet úgy, hogy egyidejűleg egy védő védekezhessen a labdás támadón.

### Alapfogalmak:

- labdás oldal
- segítő oldal
- pálya hossz tengelye
- három pontos vonal
- a labda helyzete
- labdás támadó 
- labdás támadó vagy a labda új pozíciója 
- labda nélküli támadó 
- védőjátékos 
- védőjátékos új pozíciója 
- támadó és védőjátékos helyezkedésének iránya, nagysága 
- a labda mozgásának iránya, nagysága 
- a labdavezetés iránya, nagysága 

## Kötelező helyezkedési szabályok

### A támadók elhelyezkedése és a labdás, valamint a segítő oldal értelmezése (0. ábra)

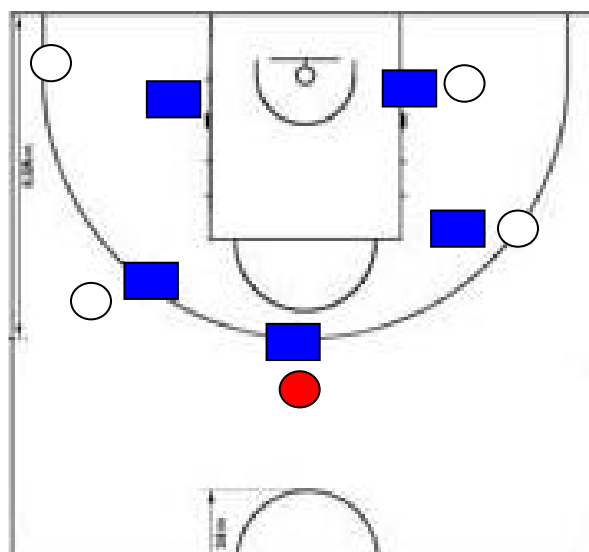


- Labdás oldal (ahol a labdás támadó van)
- Segítő oldal (ahol csak labda nélküli támadók helyezkednek el)

### Helyezkedési szabályok különböző esetekben

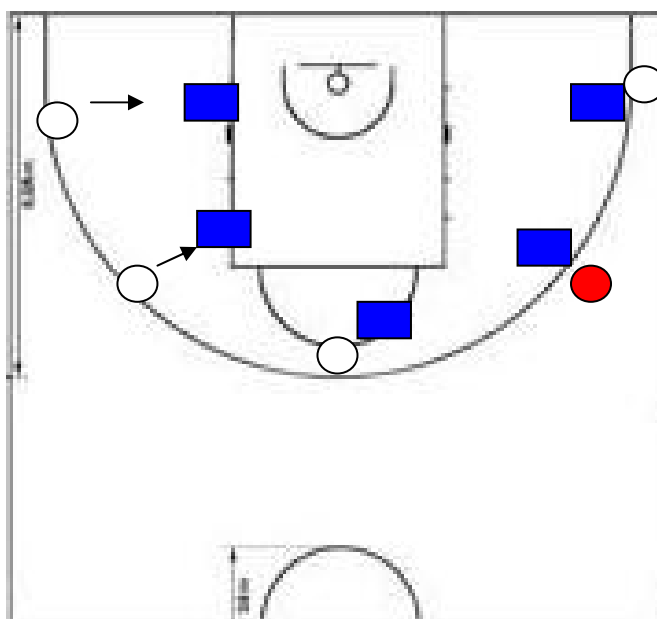
#### 1. A labda középen (1. ábra)

- Az egy passz távolságra elhelyezkedő védők szorosan védik támadójukat.
- A labdást úgy kell védeni, hogy a védő enyhén hajlított karral elérje a támadóját.
- A két passz távolságra lévő védők beljebb húzódnak az ábra szerint, de nem fordíthatnak hátat emberüknek.



**2. A labda az egyik oldalon van (2. ábra)**

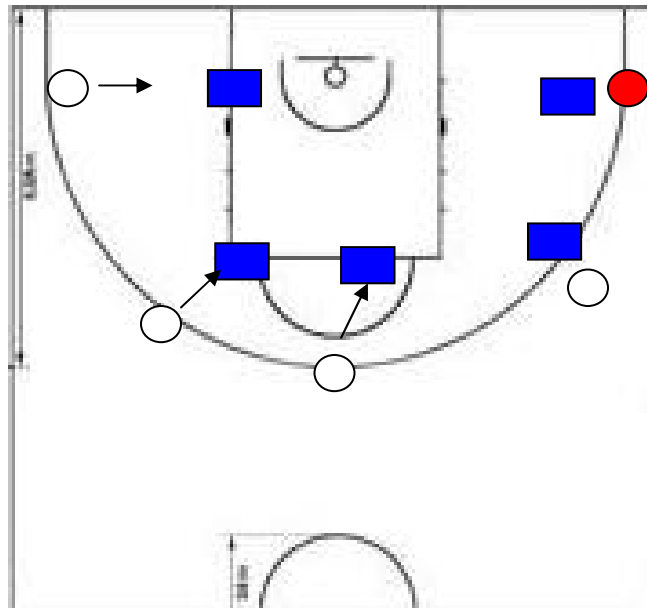
- A labdást úgy kell védeni, hogy a védő enyhén hajlított karral elérje a támadóját.
- A labdás oldalon lévő labda nélküli támadókat úgy kell védeni, hogy a védő, ha kinyújtja karját, tenyere az átadási sávban legyen, és egy lépésnél ne legyen messzebb támadójától.
- A labdától egy átadásra lévő támadókat szorosan, átadási vonalban védik.
- A segítő oldalon lévő védők beljebb húzódnak, az ábra szerint, de nem fordíthatnak hátat emberüknek. A pálya tengelyét csak a besegítés idejére léphetik át.



2. ábra

**3. A labda az egyik sarokban van (3. ábra)**

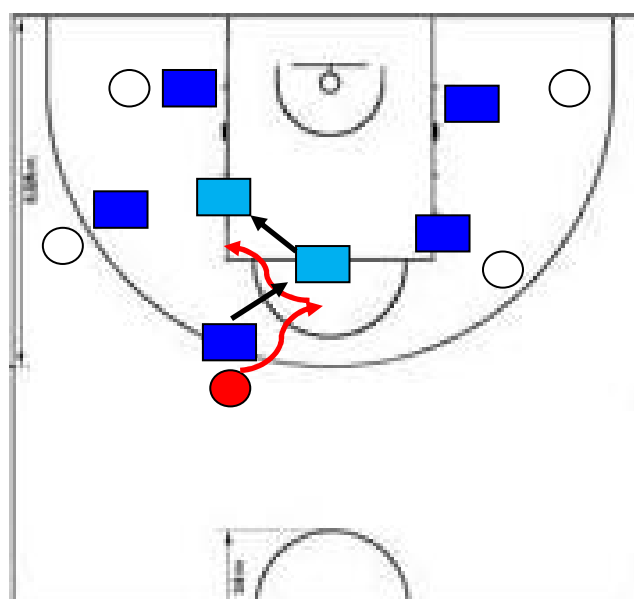
- A labdást úgy kell védeni, hogy a védő enyhén hajlított karral elérje a támadóját.
- A labdás oldalon lévő labda nélküli támadókat úgy kell védeni, hogy a védő, ha kinyújtja karját, tenyere az átadási sávban legyen, és egy lépésnél ne legyen messzebb támadójától.
- A segítő oldalon lévő védők beljebb húzódnak, az ábra szerint, de nem fordíthatnak hátat emberüknek. A pálya tengelyét csak a besegítés idejére léphetik át.



3. ábra

4. **A labda a büntető területen belül van, de a támadó nem verte meg a védőjét** (4. ábra)

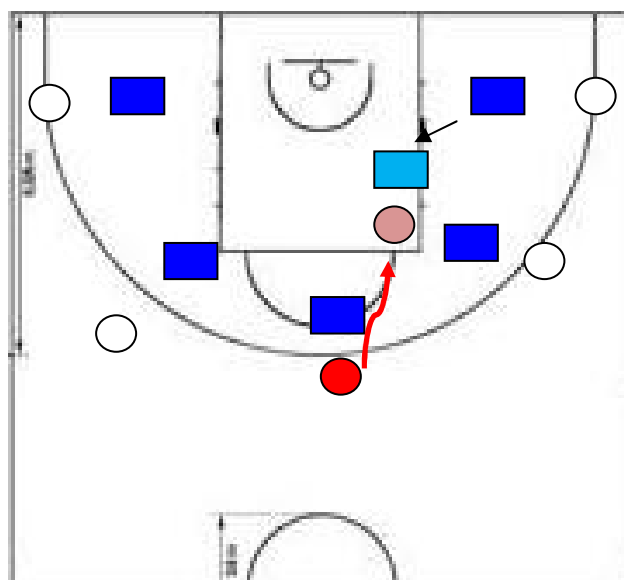
- A labdást úgy kell védeni, hogy a védő enyhén hajlított karral elérje a támadóját.
- A labda nélküli támadók a labdától való távolságuknak és pozíciójuknak megfelelően helyezkednek és mivel támadó nem tudta megverni védőjét, nincs besegítés.
- A labda nélküli támadókat úgy kell védeni, hogy a védő, ha kinyújtja karját, tenyere az átadási sávban legyen, és egy lépésnél ne legyen messzebb támadójától.
- A segítő oldalon, két passz távolságra lévő védő beljebb húzódhat az ábra szerint, de nem segíthet, és nem fordíthat hátat emberének.



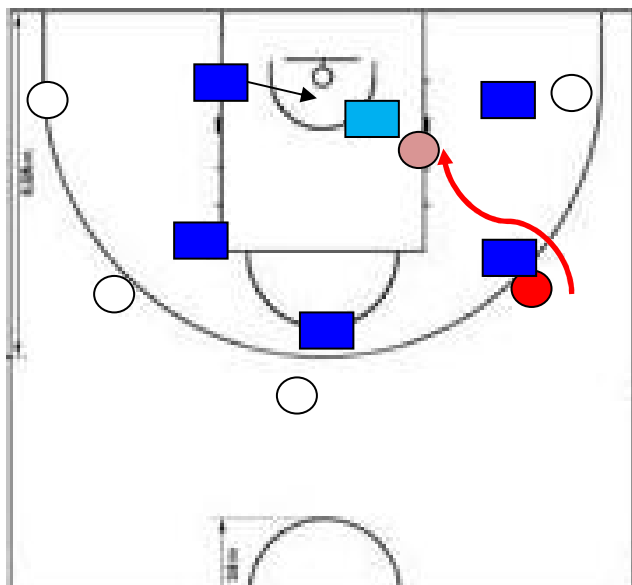
4. ábra

**5. A labdás támadójátékos megverte a védőjét (5-6-7-8. ábra)**

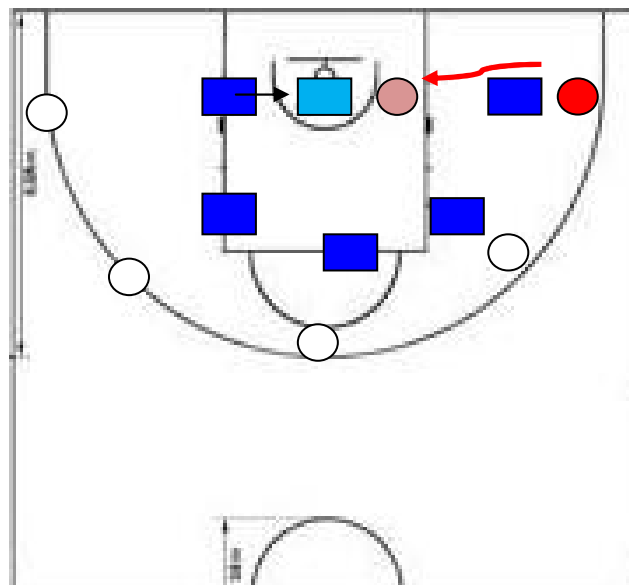
- Az tekinthető megvert szituációnak, ha a labdás támadó játékos közelebb került a gyűrűhöz, mint a saját védője.
- A labdás védőjének törekednie kell arra, hogy a legrövidebb időn belül vissza tudja venni saját emberét. Ha ez sikerült, azonnal el kell foglalnia szabályos védőpozícióját. Ha a játék gyors változása miatt, 2 védő kerül a labdás támadó közelébe és, ha mind a kettő közbeavatkozik az szabálytalan védekezés, le kell fűjni a játékvezetőnek.  
Közbeavatkozásnak kell tekinteni, ha hozzáér a védő a labdához, vagy karjával akadályozza, az elindulást, passzolását, kosárra dobást.
- A labda nélküli támadók védeése és a besegítés:
  - Az egy passz távolságra helyezkedő támadó játékosokról nincs besegítés.
  - A két passz távolságra helyezkedő labda nélküli támadók védői közül az segíthet, amelyiknek a pozíciója közelebb van a betörés irányához. Ha a besegítő védő meg tudta állítani a betörő támadó játékost, addig maradhat vele szemben védő pozícióban, míg a labdás játékos vissza nem tudja foglalni védő pozícióját a labdás támadón. Mikor ez megtörtént, köteles azonnal saját emberét megkeresni és újra az alapszabályok szerint védekezni vele szemben. Tilos az így kialakult kettőzést fenntartani, valamint tudatos váltásokat alkalmazni!
  - **Az egy passz távolságnál jelentősen közelebb (max. kb.: 2-3 méter) helyezkedő támadó játékosokról a besegítés elvei megegyeznek a két passz távolságra helyezkedő játékosok besegítési elveivel.**



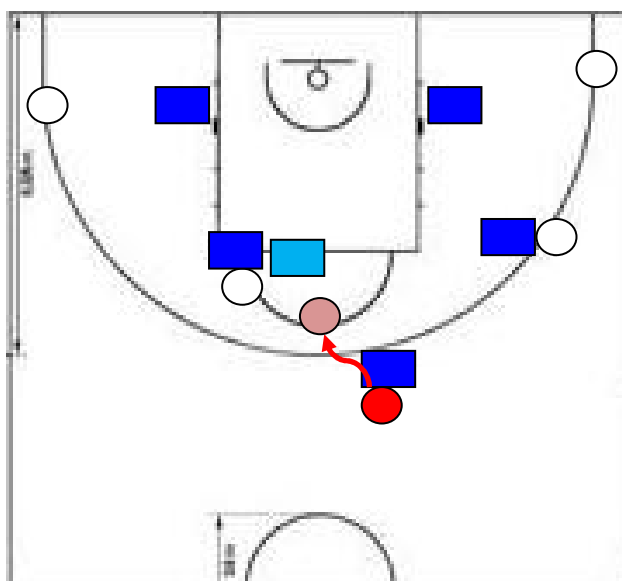
5. ábra



6. ábra



7. ábra



8. ábra

Amint a 5-6-7-8. ábrán látható, a védők a labda felé húzódnak a vázolt szabályok szerint. Amennyiben bármelyik labda nélküli támadójátékos helyváltoztatást hajt végre, védőjének természetesen kísérnie kell, és az ott előírt szabályok szerint kell védekeznie.

## 6. Az egészpályás emberfogásos védekezés (9-10. ábra)

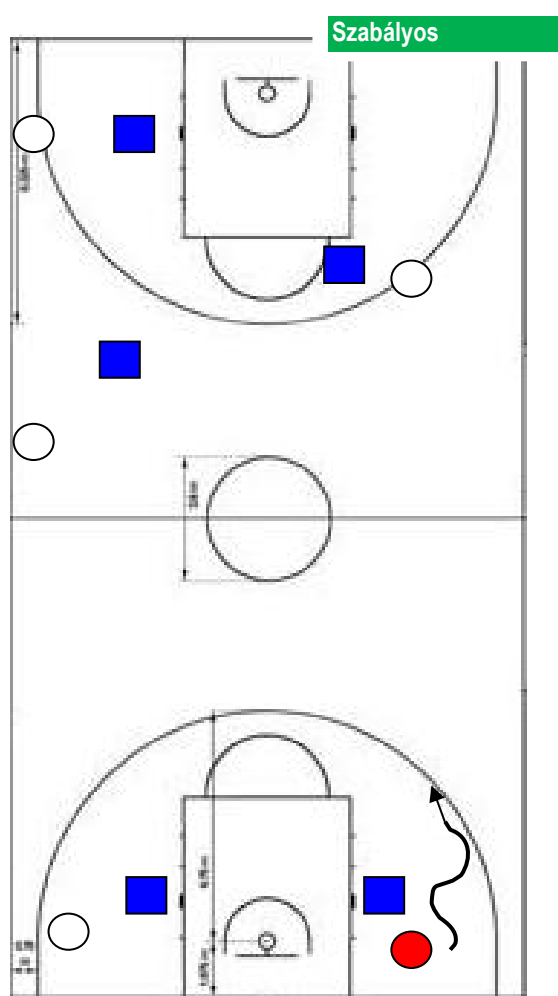
Az egészpályás emberfogásos védekezésnél a védőtávolság (a támadó és védője közötti távolság) arányosan növekedhet annak megfelelően, hogy milyen messze van a labda a labda nélküli támadó játékosától, továbbá hogy a hárompontos vonalon belüli védekezésnél, milyen távolságra lenne az adott védőjátékos a



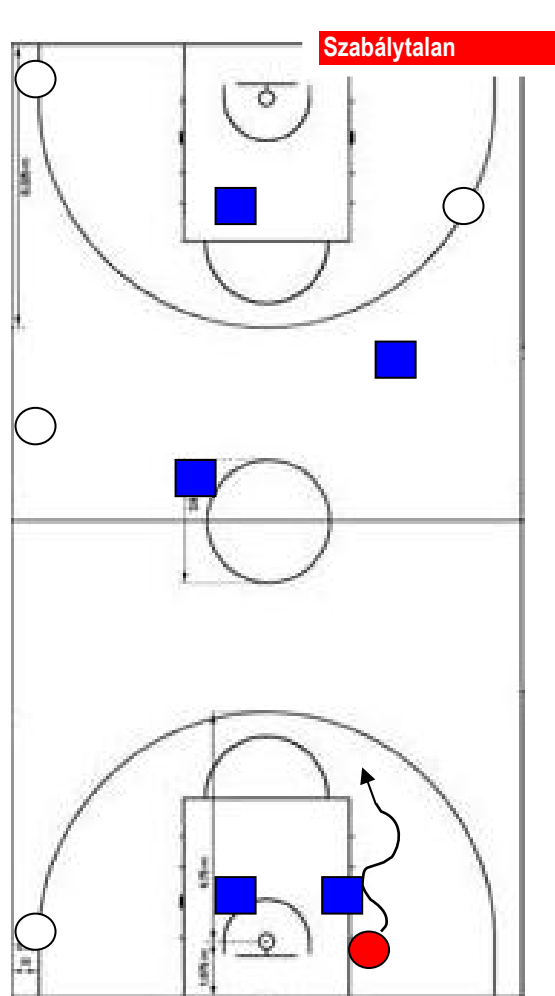
támadójától. Ebben az esetben a védekező csapat hárompontos vonalán belül tartózkodó támadót nem kell szorosan védeni, hiszen a védőtávolság megnőhet, de a védőnek az embere közelében (arányosan megnőtt védőtávolság) kell tartózkodnia, hogy emberfogásról beszélhessünk. (9. ábra)

A túl nagy védőtávolság, ami a támadó játékostól túlzottan a labda felé történő helyezkedéssel párosul, mindez a saját embernek – nem csak besegítéskor – hátat fordítva, zónavédekezést jelent. (10. ábra)

Ha valamelyik támadó nem fut fel a támadótérfelére, a védő akkor is visszafuthat a saját védőtérfelére, de úgy kell elhelyezkednie, hogy minden többi támadót csak 1 ember foghat. Amikor a saját embere a hárompontos vonal közelébe ér, a korábbiakban részletezett szabályok érvényesek.



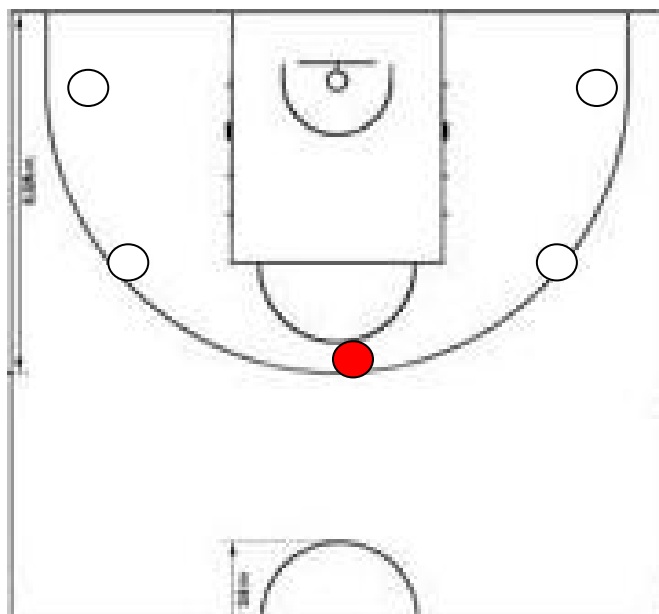
9. ábra



10. ábra

## Támadás

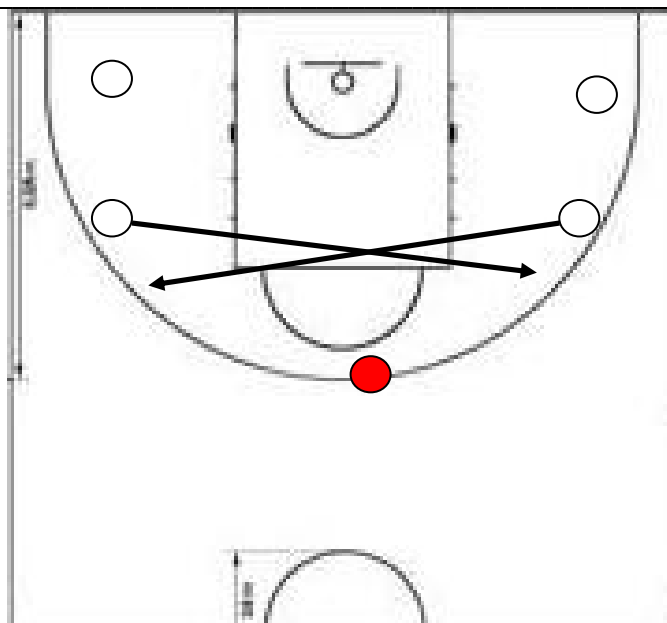
- A játék alapja az ötszektoros játék, melyből helyzeteket alakíthatnak ki a játékosok elsősorban labdavezetéssel, valamint befutásokból átvett labdával. **(Add és fuss)** Ezt szem előtt tartva kell az edzőknek és a játékvezetőknek – a közös cél – a játékosok képzése érdekében együttműködni. (11. ábra)



11. ábra

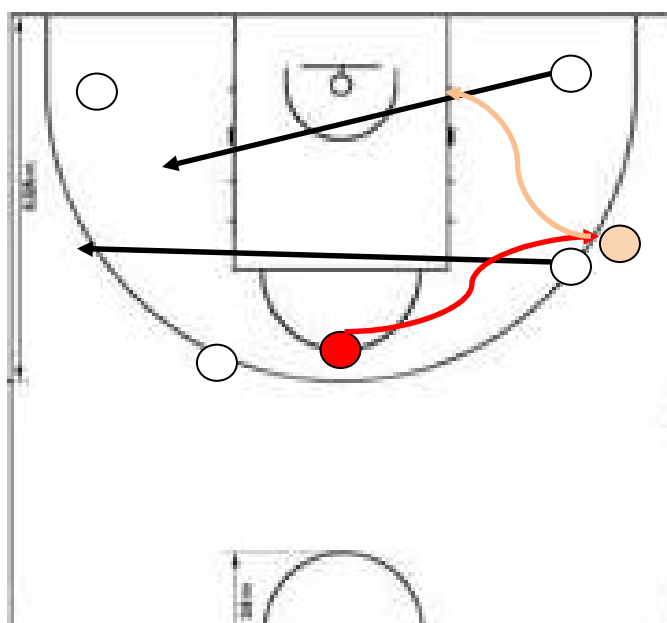
Kenguru és Gyermekek korosztályban az elzárás tilos. Támadó játékos saját csapattársa mellett csak olyan távolságra futhat el, hogy közöttük a védőik is elférjenek, azokat védőmozgásában a támadó játékosok semmilyen módon nem akadályozhatják.

- A védőjátékost a védőmozgásában a támadó játékosok semmilyen módon nem akadályozhatják.
- A támadó játékosoknak a megengedett támadási technikákkal – készenléti helyzet, passzolás, dobás, labdavezetés, elszakadások és befutások, helyezkedések – és taktikákkal – egyéni (1:1) alapok – szabad céljaikat elérni.
- A helycserés, keresztbefutásos stb. játékok, melyeknek a célja a védők akadályozása – ilyen például a hármas nyolcas is – a korosztályos képzéssel ellentétesek, ezért alkalmazásuk Kenguru és Gyermekek korosztályban tilos. (12. ábra)



12. ábra

- Elkülönítést (izolációt: amikor a labdás támadó egyedül van az egyik oldalon) semmilyen helyzetben nem alkalmazhatnak a csapatok. A helyes támadás, amikor a támadók tartják egymástól az 1:1-hez, illetve a befutásokhoz szükséges távolságot. (13. ábra)



13. ábra

- A korosztályos képzéssel ellentétes felállások és támadó mozgások tudatos alkalmazása esetén, első esetben figyelmeztetni kell a vétkes játékost és a csapat edzőjét. Második és minden további esetben:
  - Ha egy játékos követi el bármelyik szabály megsértését, a támadást meg kell állítani – mint egy képzetlenségi hibánál – és a labdabirtoklást a vétlen csapatnak kell átadni.

- 
- Ha egy csapat több játékosa tudatosan (taktikusan) törekszik a szabályok megsértésére, úgy minden esetben technikai hibát kell ítélni a vétkes edző ellen.
  - **Fenti szabályok betartásánál és betartatásánál figyelembe kell venni a játékosok képzettségét.**
  - **Az edzőknek, a játékvezetőknek és a versenyfelügyelőnek elsősorban segíteni kell a helyes elvek tanulását.**
  - **Ne a büntetés és a szankcionálás legyen az elsődleges cél, hanem a képzés. Ez fokozottan igaz a kenguru korosztályban, ahol csak nagy toleranciával és fokozatosan szabad fenti elvek betartását számon kérni a játékosoktól és a csapatoktól, figyelemmel és tekintettel a játékosok képzettségére. (Lásd: Az „A” és az alsóbb csoportok közötti különbség.)**
  - **Szankcionálást elsődlegesen azokban az esetekben kell alkalmazni, ahol a szabályok megszegése tudatos, azok kijátszása a cél.**

**A fentiek az MKOSZ által történő visszavonásig érvényesek.**